

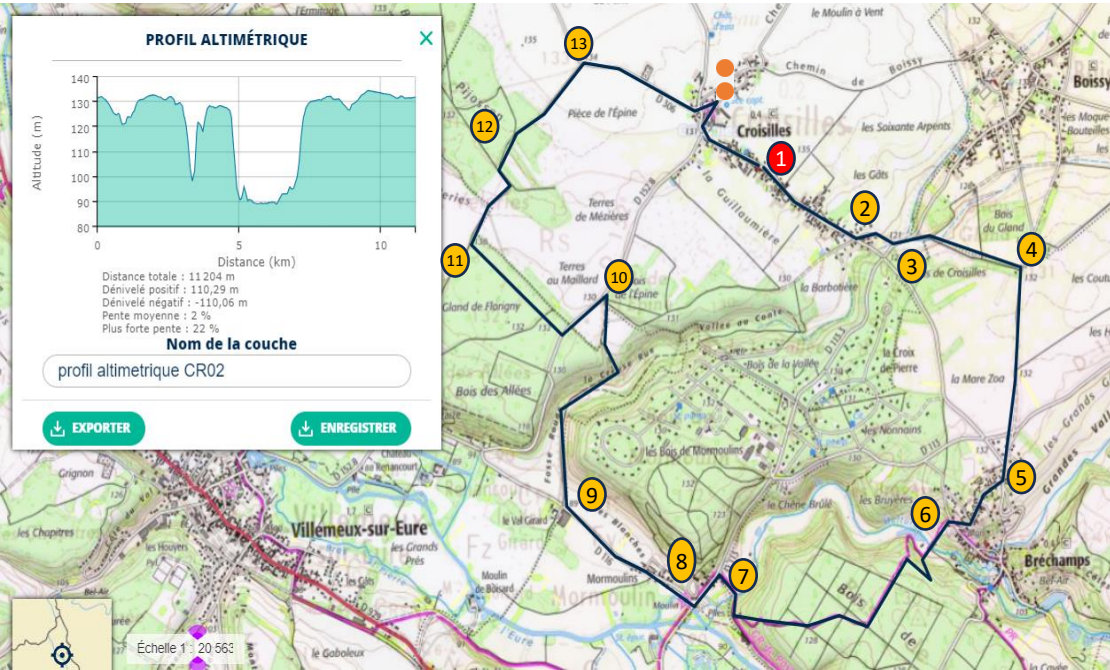
Boucle CR02 – De Croisilles Vers la vallée de l’Eure

Situation : Commune de Croisilles (Eure-et-Loir)
Croise le GR de Pays Vallée de l’Eure

Départ et arrivée : Parking de la mairie de Croisilles

Parcours: 11,2 km , difficulté moyenne
3h25

Balissage: Suivre le **tracé orange** et le numéro **2**



1. Depuis le parking de la mairie, se diriger vers le sud-est (dos à la mairie, prendre à droite), le long de la Grande Rue, jusque la Croix de Saint-Servais
 2. Prendre le chemin de gauche en passant devant la Croix de Saint-Servais (**PI-05**)
 3. Traverser la rue d'Amfreville puis prendre le chemin en face, continuer sur le chemin de droite (en laissant les chemins de gauche)
 4. Prendre la rue du Gland à droite à angle droit
 5. Arriver au village de Bréchamps, longer la rue du Bois aux Moines, jusque la rue de la Mare Rouge et descendre le chemin du Pont de la Guerre
 6. Traverser la rivière Maltorne et prendre à gauche puis suivre le PR dans le Bois de Ruffin, qui est balisé **en jaune**
 7. Arriver sur le GR de Pays de la Vallée de l’Eure, prendre à droite, passer la Maltorne, rejoindre la route, prendre à gauche
 8. Admirer le moulin de Mormoulins et continuer route de Mauzaize jusqu’au centre canin
 9. Au niveau du centre canin, sur votre droite, prendre le chemin des Pâtis de la Fosse Rouge, continuer sur la gauche
 10. Arriver sur la D152.8, tourner à gauche , la suivre sur 300 mètres et prendre le 1^{er} chemin à droite dans le bois Gland de Florigny
 11. Au bout du bois, tourner à droite le long des champs sur 400 m, puis continuer à gauche sur 100 m
 12. Aller à droite sur 730 m jusque la route
 13. Continuer toujours sur la D306 vers Croisilles en passant le cimetière et prendre la Grande Rue, sur la droite, jusque la mairie.
- Vous pouvez **faire un crochet pour admirer l’église**, en suivant la balise **double-points orange**. Dans le village, au terre plein central
 - continuer tout droit jusque l’Eglise (voir les points d’intérêt **PI-01, PI-02, PI-03, PI-04**)
- Après avoir admirer le patrimoine, prendre le chemin près de la ferme et rejoindre la Grande Rue à gauche jusque la mairie, le point d’arrivée.



Soyez toujours prudent et prévoyant lors d'une randonnée.

La Rando Crusillaise ne peut pas être tenue responsable en cas d'accident survenu sur ce circuit.

CROISILLES – Points d'intérêt ***Les habitants sont « Les Crusiliais »***

(PI-01) La Croix

Le nom de Croisilles est encore justifié de nos jours par l'existence sur la place de l'église d'une belle croix en pierre de liais, un calcaire dur et d'un grain très fin, haute de trois mètres et dont les bras sont arrondis et sculptés.

A l'origine cette croix offerte par les seigneurs de Croisilles, était au centre du cimetière près de l'église.

Ce n'est qu'au cours du 19ème siècle, que le cimetière a été transféré par mesure de salubrité publique.

La croix est restée elle est très admirée pour la grande qualité de sa facture et elle est répertoriée auprès des monuments historiques.

(PI-02) L'église

L'église a pour saint patron Saint Pierre. De style roman, elle est un modeste mais typique exemplaire des églises de nos campagnes d'Eure et Loir. Le bâtiment est composé d'une nef romane sans transept et voûtée de bardeaux, éclairée par huit fenêtres latérales ornées de vitraux.



Le gros œuvre et quelques fois les encadrements sont fait de grison, un grès grossier, brunâtre irrégulier et poreux qu'on puise à même le sol. Une maçonnerie de cailloux ou de briques remplace souvent la pierre. Le mobilier est composé d'une chaire, d'un retable, de bancs d'œuvre réservés aux marguilliers, de bancs clos et de stalles dans le chœur. On remarque aussi deux bannières et deux bâtons sculptés rappelant les processions traditionnelles dans le village.

(PI-03) Les droits honorifiques



Selon les droits honorifiques, un privilège dont jouissaient les seigneurs, on relève deux inhumations dans le chœur de l'église, celle du marquis Louis Caillebot de la Salle le 9 décembre 1728 et d'un membre de sa famille, Marie-Françoise de Benoise, marquise de la Salle le 16 mars 1743. Plus naturellement pour un ecclésiastique, le prêtre Mathurin Antoine Baudard, prêtre, curé de Boutigny est inhumé dans le chœur de l'église le 20 janvier 1744. Sa pierre tombale est une des marches qui accède à l'autel.



CROISILLES – Points d'intérêt

Les habitants sont « Les Crusiliais »

(PI-04) La Ferme Seigneuriale



La ferme seigneuriale de Croisilles était reliée directement à l'église par une petite tour à la pièce voutée, ouverte directement sur la sacristie, abritant une belle cheminée Renaissance en pierre, « un chauffoir », ce qui permettait à la famille du châtelain d'assister l'hiver aux offices et de réchauffer quelque peu la nef.

(PI-05) La Croix Saint-Servais

La chapelle dédiée à Saint-Servais était située à l'extrémité sud du village en un lieu dénommé "bourg Saint-Servais".

Pendant la Révolution elle a été vendue comme bien national et démolie. Son emplacement a été converti en terres labourables, qui récemment ont été recouvertes par des habitations. La rue Saint-Servais et une croix en fonte en indiquent l'ancienne place.



(PI-06) La Mare



La mare de Croisilles avec sa flore et sa faune.